



**PRÉFET  
DE LA SEINE-  
MARITIME**

*Liberté  
Égalité  
Fraternité*

**Direction départementale de la  
protection des populations**

Services vétérinaires - santé et protection  
des animaux et de l'environnement

**Arrêté n° DDPP 76-22-004 du - 4 MARS 2022**

**portant enregistrement d'un élevage de vaches laitières par le GAEC du Pigeonnier à  
HAUDRICOURT (76390)**

**Le Préfet de la région Normandie, préfet de la Seine-Maritime  
Officier de la Légion d'honneur  
Commandeur de l'Ordre National du Mérite**

- Vu le Code de l'Environnement, en particulier ses articles L.512-7 à L.512-7-7, L.513-1, R.512-46-1 à R.512-46-30 ;
- Vu le décret n° 2004-374 du 29 avril 2004 modifié relatif aux pouvoirs des préfets, à l'organisation et à l'action des services de l'État dans les régions et les départements ;
- Vu le décret du Président de la République en date du 1<sup>er</sup> avril 2019 nommant M. Pierre-André DURAND , préfet de la région Normandie, préfet de la Seine-Maritime ;
- Vu l'arrêté ministériel du 30 septembre 2008 relatif aux prescriptions générales applicables aux dépôts de papier et carton relevant du régime de la déclaration au titre de la rubrique n° 1530 de la nomenclature des installations classées pour la protection de l'environnement ;
- Vu l'arrêté ministériel du 27 décembre 2013 relatif aux prescriptions générales applicables aux installations relevant du régime de l'enregistrement au titre des rubriques n° 2101, 2102 et 2111 de la nomenclature des installations classées pour la protection de l'environnement ;
- Vu l'arrêté préfectoral n° 22-001 du 18 février 2022 portant délégation de signature à Mme Béatrice STEFFAN, secrétaire générale de la préfecture de la Seine-Maritime ;
- Vu la demande présentée le 6 octobre 2021 par le G.A.E.C. du Pigeonnier dont le siège social est situé à "La Couture" à Haudricourt (76390) pour l'augmentation de l'élevage de vaches laitières (rubrique 2101-1b de la nomenclature des installations classées pour la protection de l'environnement), implanté à la même adresse ;
- Vu le dossier technique annexé à la demande d'enregistrement, notamment les plans du projet et la justification de la conformité des installations projetées aux prescriptions générales de l'arrêté ministériel susvisé dont l'aménagement n'est pas sollicité ;

- Vu l'arrêté préfectoral du 21 octobre 2021 fixant les jours et les heures où le dossier d'enregistrement a pu être consulté par le public ;
- Vu les observations du public lors de l'enquête publique qui a eu lieu entre le 15 novembre et le 13 décembre 2021 ;
- Vu l'avis favorable du conseil municipal d'Haudricourt consulté dans le cadre de la procédure ;
- Vu le rapport de l'inspection du 13 février 2022 de l'inspecteur de l'environnement – spécialité installations classées ;
- Vu la transmission du projet d'arrêté préfectoral faite au G.A.E.C. du Pigeonnier le 24 février 2022 ;
- Vu la réponse du G.A.E.C. du Pigeonnier du 28 février 2022 concernant ce projet d'arrêté préfectoral ;

Sur proposition du directeur départemental de la protection des populations ;

## **ARRÊTE**

---

### **TITRE 1. PORTÉE DE L'ENREGISTREMENT, CONDITIONS GÉNÉRALES**

---

#### **CHAPITRE 1.1. BÉNÉFICIAIRE ET PORTÉE DE L'ENREGISTREMENT**

##### **ARTICLE 1.1.1. EXPLOITANT, DURÉE, PÉREMPTION**

Les installations d'élevage du G.A.E.C. du Pigeonnier, représenté par Monsieur Paul Boutin gérant du GAEC dont les associés exploitants sont Messieurs Boutin Antoine et Boutin Benoit, dont le siège social se situe à "La Couture" à HAUDRICOURT (76390), faisant l'objet de la demande susvisée du 6 octobre 2021, sont soumises à enregistrement.

L'arrêté d'enregistrement cesse de produire effet lorsque, sauf cas de force majeure, l'installation n'a pas été mise en service dans le délai de trois ans ou lorsque l'exploitation a été interrompue plus de trois années consécutives (article R.512-74 du code de l'environnement).

## CHAPITRE 1.2. NATURE ET LOCALISATION DES INSTALLATIONS

### ARTICLE 1.2.1. LISTE DES INSTALLATIONS CONCERNÉES PAR UNE RUBRIQUE DE LA NOMENCLATURE DES INSTALLATIONS CLASSÉES

Rubrique	Régime	Désignation des activités	Description de l'installation
2101-2b	E	Élevage de 151 à 400 vaches laitières (VL)	380 VL
2101-1c	D	Élevage de 50 à 400 bovins à l'engraissement	52 bovins
1530-2	D	Stockage de paille ou de fourrage > 1 000 m <sup>3</sup> et < 20 000 m <sup>3</sup>	5 500 m <sup>3</sup>
1432	NC	Stockage de liquide inflammables	2 m <sup>3</sup>

(\*) E : installations soumises à enregistrement  
D : installations soumises à déclaration  
NC : non classé

Plan cadastral en annexe 1

### ARTICLE 1.2.2. NATURE DE L'INSTALLATION

#### Affectation des différent types d'animaux dans les bâtiments de l'installation

Bâtiments	Nature et utilisation	Animaux
B1	Stabulation des vaches laitières, 380 places Logettes lisier 4 rangs tous couloirs béton	350 VL
B2	Stabulation des génisses, 65 places - Aire paillée intégrale	65 GL1
B3	Stabulation des génisses, 85 places - Aire paillée intégrale	84 GL2
B4.1	Stabulation des génisses, 60 places - Aire paillée	60GL1
B4.2	Stabulation des génisses, 60 places - Aire d'exercice béton couverte	60GL1
B5	Stabulation des génisses, 35 places - Aire paillée intégrale	35 GL1
B6	Stabulation des génisses, 65 places Aire paillée intégrale	65 GL0
B7	Stabulation des génisses, 30 places Aire paillée intégrale	30 GL0
B8	Stabulation des veaux, 60 places Niches à veaux individuelles	60 Vx2
B9	Stabulation des veaux, 60 places Nurserie en cases collectives	60 Vx6
B10	Stabulation des génisses, 65 places Aire paillée intégrale	65 GL0
B11	Stabulation des bovins à l'engrais, 60 places Aire paillée intégrale	38 BV0 14 BV 1-4
B12	Stabulation des vaches tarées et réformes, 50 places Aire paillée intégrale	30VL 10 VRv

### Liste des ouvrages de stockage d'effluents

Ouvrage de stockage	Nature	Volume/Surface	Remarque
FOS	Fosse circulaire enterrée non couverte	766 m <sup>3</sup> totaux 612.8 m <sup>3</sup> utiles	Stockage complémentaire de FOS2, FOSCAILLEBOTIS et FOSFUM
FOS2	Fosse rectangulaire enterrée non couverte	2048 m <sup>3</sup> totaux 1706.7 m <sup>3</sup> utiles	Collecte des lisiers de B1 et des eaux brune de la zone de transfert 1 (360m <sup>2</sup> )
FOSGEO	Fosse géomembrane non couverte	2000 m <sup>3</sup> totaux 1628.4 m <sup>3</sup> utiles	Stockage complémentaire de PREFOS
PREFOS	Préfosse caillebotis	90 m <sup>3</sup> totaux 75.6 m <sup>3</sup> utiles	Collecte des eaux blanches et vertes de la salle de traite rotative (36 postes)
FOSCAILLEBOTIS	Fosse caillebotis	2628 m <sup>3</sup> totaux 2207.5 m <sup>3</sup> utiles	Collecte des lisiers de B1
PLATEFORME	Fumière non couverte sans mur	250 m <sup>2</sup>	Collecte des fumiers de B4.2
FOSFUM	Fosse circulaire enterrée non couverte	144 m <sup>3</sup> totaux 120 m <sup>3</sup> utiles	Collecte du purin de B4.2 et des jus de PLATEFORME
BTS	Bassin tampon de sédimentation	1405 m <sup>3</sup>	Collecte des eaux blanches et vertes

Plans masse en annexe 2 à 5

#### **ARTICLE 1.2.3. SITUATION DE L'ÉTABLISSEMENT**

Les installations autorisées sont situées sur la commune, parcelles et lieux-dit suivants :

##### **1.2.3.1. Site d'élevage**

##### Caractéristiques du site d'exploitation

Site	La Couture
Commune	Haudricourt
Section cadastrale	AH
N° parcelles	53, 55, 56, 60, 61, 71, 75, 76, 78, 79, 115, 116, 117

Les installations mentionnées à l'article 1.2.2 du présent arrêté sont reportées avec leurs références sur un plan de situation de l'établissement tenu à jour et tenu en permanence à la disposition de l'inspection de l'environnement.

### 1.2.3.2. Plan d'épandage

#### **GAEC DU PIGEONNIER**

<b>Commune</b>	<b>Parcelle (n° d'ilot)</b>
ABANCOURT (60)	101,102, 104, 151, 161, 163, 164, 165, 166, 167, 168, 173
AUMALE (76)	3
BEAUVAIS (60)	120, 121, 122, 123, 124, 125, 126, 127, 128, 130, 131, 132, 133, 134
BLARGIES (60)	104,146, 147, 148, 152
BROQUIERS (60)	144
ESCLES-SAINT-PIERRE	117
FESQUES	11
FOUILLOY (60)	117
FOURCIGNY (80)	117,118
GOURCHELLES (60)	108, 114, 115, 116
HAUDRICOURT (76)	1,2,3,4, 20, 47, 169, 170, 171
HESCAMPS (80)	154, 155, 156, 157, 158, 159
LANDES VIEILLES ET NEUVES (76)	9, 18,19
LANNOY CUILLERE (76)	105, 106, 107, 108, 109, 110, 111, 112, 113, 153, 160, 161, 162
MARQUES (76)	7,8
MENONVAL (76)	11
MOLIENS (60)	136, 137, 138, 139, 140, 141, 142, 143, 144, 145, 149, 150, 172
MONCEAUX L'ABBAYE (60)	141,142
NULLEMONT (76)	5,6,7,13,16,17,19, 22
QUINCAMPOIX FLEUZY (60)	108,109
ROMESCAMPS (60)	101,102, 103, 166, 174
SAINT-MARTIN-LE-NOEUD (60)	134
SAINT-THIBAUT (60)	150, 174
TILLE (60)	121, 122, 125, 129, 130, 132
TROISSEREUX (60)	119

Registre parcellaire en annexe 6 à 8

### **CHAPITRE 1.3. CONFORMITÉ AU DOSSIER D'ENREGISTREMENT**

#### **ARTICLE 1.3.1. CONFORMITÉ AU DOSSIER D'ENREGISTREMENT**

Les installations d'élevage et leurs annexes, objet du présent arrêté, sont disposées, aménagées et exploitées conformément aux plans et données techniques contenus dans le dossier déposé par l'exploitant, accompagnant sa demande du 6 octobre 2021.

Elles respectent les dispositions des arrêtés ministériels de prescriptions générales applicables.

## **CHAPITRE 1.4. PRESCRIPTIONS TECHNIQUES APPLICABLES**

### **ARTICLE 1.4.1. ARRÊTÉS MINISTÉRIELS DE PRESCRIPTIONS GÉNÉRALES**

S'appliquent à l'établissement les prescriptions des textes mentionnés ci-dessous :

- l'arrêté ministériel du 27 décembre 2013 relatif aux prescriptions générales applicables aux installations relevant du régime de l'enregistrement au titre des rubriques n° 2101, 2102 et 2111 de la nomenclature des installations classées pour la protection de l'environnement ;
- l'arrêté ministériel du 30 septembre 2008 relatif aux prescriptions générales applicables aux dépôts de papier et carton relevant du régime de la déclaration au titre de la rubrique n° 1530 de la nomenclature des installations classées pour la protection de l'environnement ;
- l'arrêté ministériel du 19 décembre 2011 modifié relatif au programme d'actions national à mettre en œuvre dans les zones vulnérables afin de réduire la pollution des eaux par les nitrates d'origine agricole.

## **CHAPITRE 1.5. CHANGEMENT D'EXPLOITANT-CESSATION D'ACTIVITÉ**

Au cas où la société est amenée à céder son exploitation, le nouvel exploitant ou son représentant en fait la déclaration au préfet dans les formes prévues à l'article R.512-68 du code de l'environnement.

S'il est mis un terme au fonctionnement de l'activité, l'exploitant est tenu d'en faire la déclaration au moins trois mois avant la date de cessation, dans les formes prévues à l'article R.512-46-25 du code de l'environnement, et de prendre les mesures qui s'imposent pour remettre le site dans un état tel qu'il ne s'y manifeste aucun des dangers ou inconvénients mentionnés à l'article L.511-1 du code de l'environnement.

---

## **TITRE 2. MODALITÉS D'EXÉCUTION, VOIES DE RECOURS**

---

### **ARTICLE 2.1. EXÉCUTION – AMPLIATION**

La secrétaire générale de la préfecture de la Seine-Maritime, le maire d'HAUDRICOURT, le directeur départemental de la protection des populations de Seine-Maritime, l'inspecteur de l'environnement (spécialité-installations classées) sont chargés, chacun en ce qui le concerne, de l'exécution du présent arrêté.

En vue de l'information des tiers :

- une copie de l'arrêté d'enregistrement est déposée à la mairie de HAUDRICOURT et peut y être consultée ;
- un extrait de cet arrêté est affiché à la mairie de HAUDRICOURT pendant une durée minimum d'un mois ;
- l'arrêté est adressé à chaque conseil municipal et aux autres autorités locales ayant été consultées en application de l'article R.181-38 du code de l'environnement ;
- l'arrêté est publié sur le site internet de la préfecture de la Seine-Maritime, pendant une durée minimale de quatre mois.

L'information des tiers s'effectue dans le respect du secret de la défense nationale, du secret industriel et de tout secret protégé par la loi.

## ARTICLE 2.2. DÉLAIS ET VOIES DE RECOURS

En application de l'article L.514-6 du Code de l'environnement, le présent arrêté est soumis à un contentieux de pleine juridiction.

Conformément aux dispositions de l'article R.514-3-1 du Code de l'environnement, il peut être déféré auprès du tribunal administratif de ROUEN :

1° Par les demandeurs ou exploitants, dans un délai de deux mois à compter de la date à laquelle la décision leur a été notifiée ;

2° Par les tiers, personnes physiques ou morales, les communes intéressées ou leurs groupements, en raison des inconvénients ou des dangers que le fonctionnement de l'installation présente pour les intérêts visés à l'article L.511-1, dans un délai de quatre mois à compter de la publication ou de l'affichage de l'acte.

Les tiers qui n'ont acquis ou pris à bail des immeubles ou n'ont élevé des constructions dans le voisinage d'une installation classée que postérieurement à l'affichage ou à la publication de l'arrêté portant enregistrement de cette installation ou atténuant les prescriptions primitives ne sont pas recevables à déférer ledit arrêté à la juridiction administrative.

Rouen, le      **→ 4 MARS 2022**

Pour le préfet et par délégation,  
la secrétaire générale,



Béatrice STEFFAN

ANNEXE A



CERFRANCE Seine Normandie  
Chemin de la Bretèque  
CS 40584  
76235 Bois-Guillaume Cedex  
Tél : 02.35.59.64.70 - Fax : 02.35.60.73.66

CES PLANS SONT DESTINES  
A LA DEMANDE D'UNE  
INSTALLATION CLASSEE  
SOUmise A ENREGISTREMENT

GAEC DU PIGEONNIER  
HAUDRICOURT  
PLAN CADASTRAL  
Echelle 1/2000ème  
ANNEXE

Date :  
02/09/2019

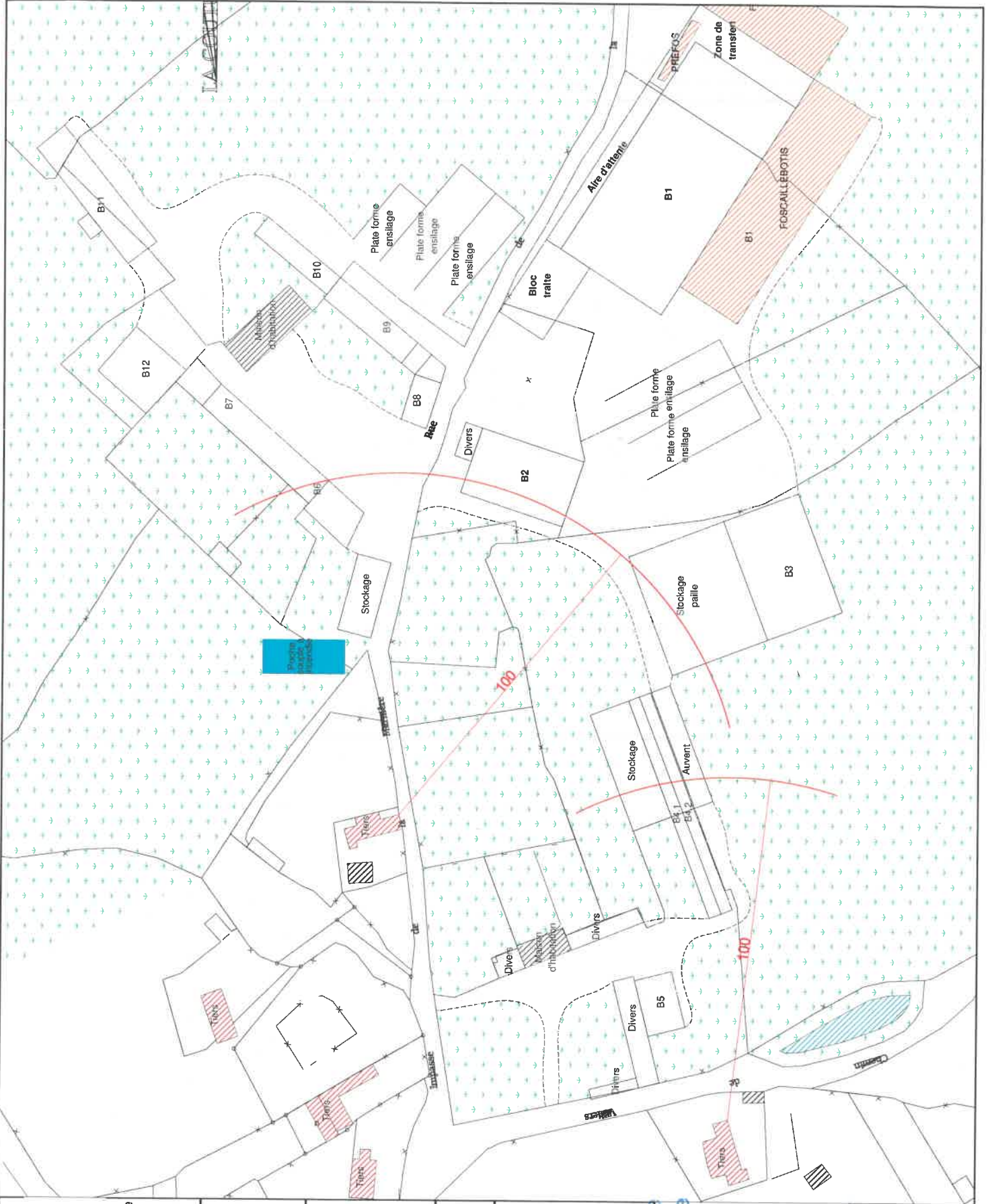
- Légendes
- Bâtiment d'exploitation
  - Maison d'habitation des associés
  - Tiers
  - Mare

Vu pour être annexé  
à mon arrêté en date  
du : 4 MARS 2022

Le Préfet,  
La secrétaire générale

Béatrice STEFFAN





CER FRANCE Seine Normandie  
 Chemin de la Breteque  
 CS 540584  
 76235 Bois-Guillaume Cedex  
 Tél : 02.35.59.64.70 - Fax : 02.35.60.73.66

CES PLANS SONT DESTINES  
 A LA DEMANDE D'UNE  
 INSTALLATION CLASSEE  
 SOUMISE A ENREGISTREMENT

GAEC DU PIGEONNIER  
 HAUDRICOURT  
 PLAN DE MASSE  
 Echelle 1/1000ème  
 ANNEXE

Date :  
 02/02/2022

- Légendes
- Bâtiment d'exploitation
  - Ouvrage de stockage
  - Maison des associés
  - Tiers
  - Mare

**Vu pour être annexé  
 à mon arrêté en date  
 du : - 4 MARS 2022**

**Le Préfet,  
 La secrétaire générale**

*[Signature]*

**Béatrice STEFFAN**










CER FRANCE Seine Normandie  
Chemin de la Bretèque  
CS 540584  
76235 Bois-Guillaume Cedex  
Tél : 02.35.59.64.70 - Fax : 02.35.60.73.66

CES PLANS SONT DESTINES  
A LA DEMANDE D'UNE  
INSTALLATION CLASSEE  
SOUmise A DECLARATION

GAEC DU PIGEONNIER  
HAUDRICOURT  
PLAN DE MASSE  
Echelle 1/500ème  
ANNEXE

Date :  
02/02/2022

Légendes

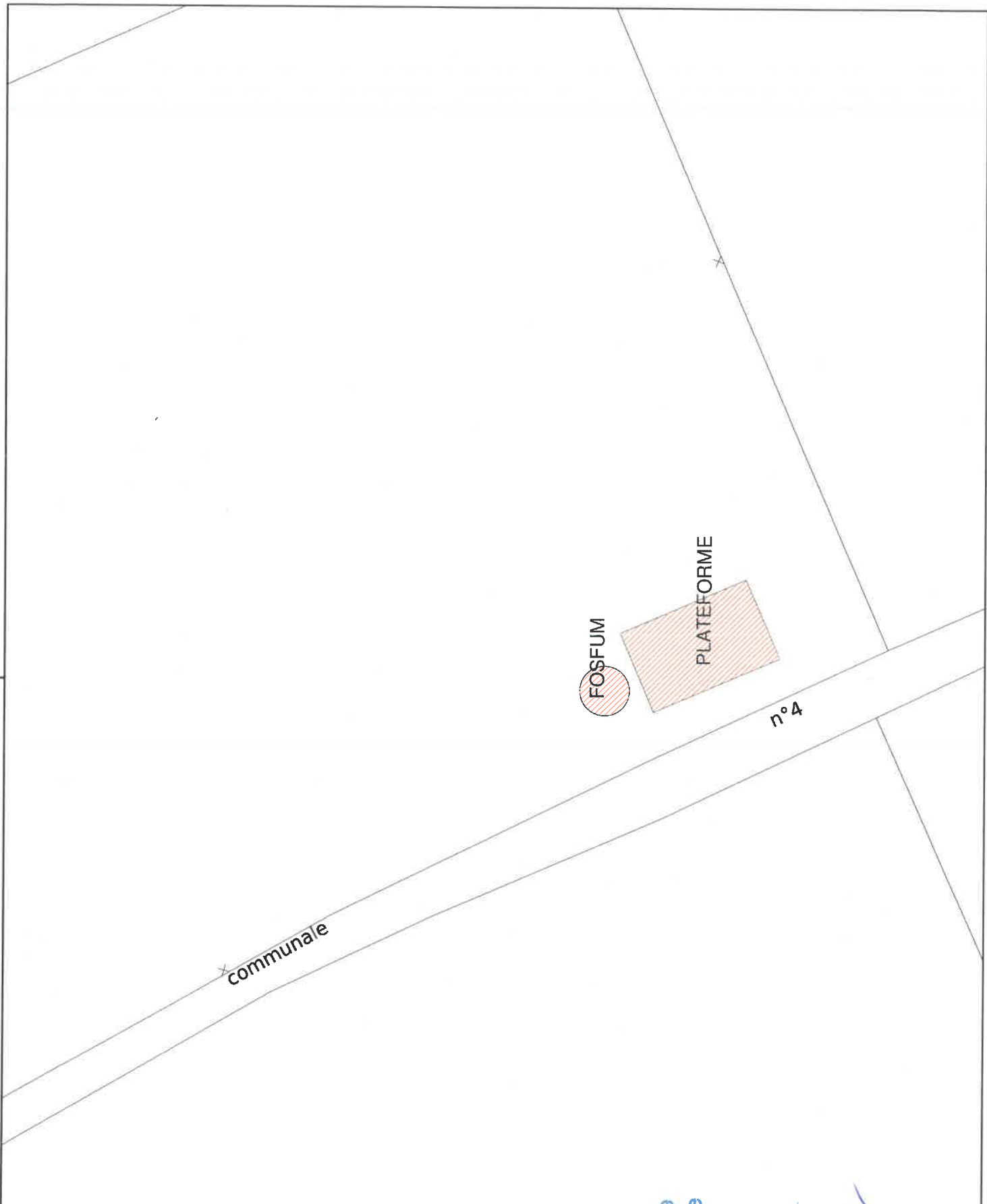
-  Bâtiment d'exploitation
-  Ouvrage de stockage
-  Maison des associés
-  Tiers
-  Mare

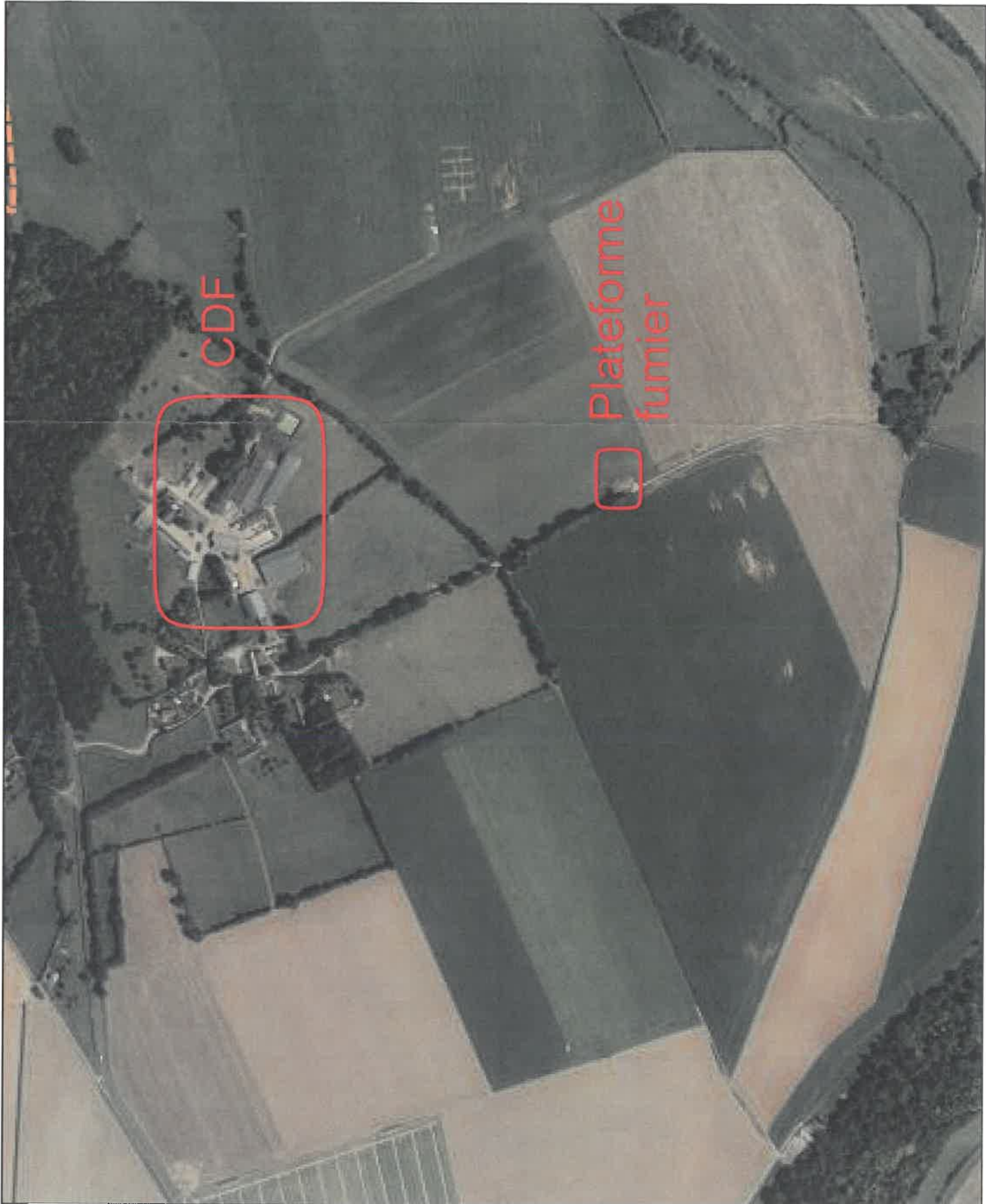
**Vu pour être annexe  
à mon arrêté en date  
du : - 4 MARS 2022**

**Le Préfet**

**La secrétaire générale**

**Béatrice STEFFAN**





**CERFRANCE**  
SEINE NORMANDIE  
CER FRANCE Seine Normandie  
Chemin de la Bretèque  
CS 540584  
76235 Bois-Guillaume Cedex  
TéL : 02.35.59.64.70 - Fax : 02.35.60.73.66

CES PLANS SONT DESTINES  
A LA DEMANDE D'UNE  
INSTALLATION CLASSEE  
SOUmise A ENREGISTREMENT

GAEC DU PIGEONNIER  
HAUDRICOURT  
PLAN DE MASSE  
ANNEXE

Date :  
03/02/2022

**Vu pour être annexé  
à mon arrêté en date  
du : - 4 MARS 2022**

*Le Préfet,*  
**La secrétaire générale**

*Béatrice Steffan*  
**Béatrice STEFFAN**

## ANNEXE 6

vu pour être annexé  
à mon arrêté en date

du : 4 MARS 2022

Le Préfet,  
La secrétaire générale

Béatrice STEFFAN



Pétitionnaire : GAEC DU PIGEONNIER - GAEC DU PIGEONNIER (S76600386)  
 Adresse : 254 CHEMIN DE VILLERS HAMEAU DE LA COUTURE 79390 HAUDRICOURT  
 N° Siret : 3426257900018

N° Ilot	Nom exploitant	Commune	Surf. totale	Aptitude fumier	Aptitude lisier	SPE Compost	SPE Fumier	SPE Lisier enfouir	SPE Lisier	Détail exclusions	Commentaire
1	GAEC DU PIGEONNIER	HAUDRICOURT	41,14	2	1	41,11	40,66	41,11	35,79	Point d'eau 35m SNA 2019 (sauf arbres isolés, arbres alignés et haies) Tiers	
		Total ilot 1	41,14			41,11	40,66	41,11	35,79		
2	GAEC DU PIGEONNIER	HAUDRICOURT	25,20	2	3	25,20	24,91	25,20	24,91	Point d'eau 35m SNA 2019 (sauf arbres isolés, arbres alignés et haies) Tiers	
		Total ilot 2	25,20			25,20	24,91	25,20	24,91		
3	GAEC DU PIGEONNIER	AUMAËLE HAUDRICOURT	75,95	2	3	75,76	75,27	75,76	75,27	Point d'eau 35m SNA 2019 (sauf arbres isolés, arbres alignés et haies) Tiers	
		Total ilot 3	75,95			75,76	75,27	75,76	75,27		
4	GAEC DU PIGEONNIER	HAUDRICOURT	5,34	2	2	5,34	5,34	5,34	4,82	SNA 2019 (sauf arbres isolés, arbres alignés et haies) Tiers	
		Total ilot 4	5,34			5,34	5,34	5,34	4,82		
5	GAEC DU PIGEONNIER	NULLEMONT	15,46	2	3	15,46	15,46	15,46	15,46		
		Total ilot 5	15,46			15,46	15,46	15,46	15,46		
6	GAEC DU PIGEONNIER	NULLEMONT	5,43	2	3	5,43	5,43	5,43	4,08	Tiers	
		Total ilot 6	5,43			5,43	5,43	5,43	4,08		
7	GAEC DU PIGEONNIER	NULLEMONT MARQUES	36,15	2	2	36,12	36,12	36,12	35,00	SNA 2019 (sauf arbres isolés, arbres alignés et haies) Tiers	
		Total ilot 7	36,15			36,12	36,12	36,12	35,00		
8	GAEC DU PIGEONNIER	MARQUES	1,84	2	3	1,84	1,80	1,84	0,82	SNA 2019 (sauf arbres isolés, arbres alignés et haies) Tiers	
		Total ilot 8	1,84			1,84	1,80	1,84	0,82		
9	GAEC DU PIGEONNIER	LANDES-VIEILLES- ET-NEUVES	3,48	2	3	3,48	3,47	3,48	2,35	Tiers	
		Total ilot 9	3,48			3,48	3,47	3,48	2,35		
11	GAEC DU PIGEONNIER	FESQUES MENOVAL	7,42	2	2	7,40	5,01	7,40	4,26	Cours d'eau, forêts, ... SNA 2019 (sauf arbres isolés, arbres alignés et haies) Tiers	
		Total ilot 11	7,42			7,40	5,01	7,40	4,26		
13	GAEC DU PIGEONNIER	NULLEMONT	5,65	2	2	5,65	5,65	5,65	3,95	Tiers	
		Total ilot 13	5,65			5,65	5,65	5,65	3,95		
16	GAEC DU PIGEONNIER	NULLEMONT	6,12	2	2	6,12	5,92	6,12	2,76	SNA 2019 (sauf arbres isolés, arbres alignés et haies) Tiers	
		Total ilot 16	6,12			6,12	5,92	6,12	2,76		
17	GAEC DU PIGEONNIER	NULLEMONT	1,50	2	2	1,50	1,42	1,50	0,10	SNA 2019 (sauf arbres isolés, arbres alignés et haies) Tiers	
		Total ilot 17	1,50			1,50	1,42	1,50	0,10		
18	GAEC DU PIGEONNIER	LANDES-VIEILLES- ET-NEUVES	2,23	2	2	2,23	2,11	2,23	0,88	SNA 2019 (sauf arbres isolés, arbres alignés et haies) Tiers	
		Total ilot 18	2,23			2,23	2,11	2,23	0,88		
19	GAEC DU PIGEONNIER	LANDES-VIEILLES- ET-NEUVES NULLEMONT	18,27	2	2	18,27	18,26	18,27	15,66	SNA 2019 (sauf arbres isolés, arbres alignés et haies) Tiers	
		Total ilot 19	18,27			18,27	18,26	18,27	15,66		
20	GAEC DU PIGEONNIER	HAUDRICOURT	6,50	2	2	6,49	6,39	6,49	4,20	SNA 2019 (sauf arbres isolés, arbres alignés et haies) Tiers	
		Total ilot 20	6,50			6,49	6,39	6,49	4,20		
22	GAEC DU PIGEONNIER	NULLEMONT	1,80	2	2	1,80	1,79	1,80	0,35	Tiers	
		Total ilot 22	1,80			1,80	1,79	1,80	0,35		
47	GAEC DU PIGEONNIER	HAUDRICOURT	0,44	2	2	0,43	0,41	0,43	0,00	SNA 2019 (sauf arbres isolés, arbres alignés et haies) Tiers	
		Total ilot 47	0,44			0,43	0,41	0,43	0,00		
<b>TOTAL GAEC DU PIGEONNIER</b>						259,64	255,41	259,64	230,65		
N° Ilot	Nom exploitant	Commune	Surf. totale	Aptitude fumier	Aptitude lisier	SPE Compost	SPE Fumier	SPE Lisier enfouir	SPE Lisier	Détail exclusions	Commentaire
101	EARL VAN OVERBEKE	ABANCOURT ROMESCAMP	22,69	2	2	22,69	22,69	22,69	22,69		
		Total ilot 101	22,69			22,69	22,69	22,69	22,69		
102	EARL VAN OVERBEKE	ABANCOURT ROMESCAMP	6,90	2	2	6,90	6,90	6,90	6,90		
		Total ilot 102	6,90			6,90	6,90	6,90	6,90		
103	EARL VAN OVERBEKE	ROMESCAMP	8,88	2	2	8,88	8,88	8,88	8,88		
		Total ilot 103	8,88			8,88	8,88	8,88	8,88		
104	EARL VAN OVERBEKE	ABANCOURT BLARGIES	1,75	2	2	1,75	1,70	1,75	0,90	Tiers	
		Total ilot 104	1,75			1,75	1,70	1,75	0,90		
105	EARL VAN OVERBEKE	LANNY-CUILLERE	16,05	2	1	16,05	16,05	16,05	16,03	Tiers	
		Total ilot 105	16,05			16,05	16,05	16,05	16,03		
106	EARL VAN OVERBEKE	LANNY-CUILLERE	26,15	2	2	26,15	26,12	26,15	23,51	Tiers	
		Total ilot 106	26,15			26,15	26,12	26,15	23,51		
107	EARL VAN OVERBEKE	LANNY-CUILLERE	10,29	2	2	10,29	10,26	10,29	8,97	Tiers	
		Total ilot 107	10,29			10,29	10,26	10,29	8,97		
108	EARL VAN OVERBEKE	GOURCHELLES LANNY-CUILLERE QUINCAMPOIX- FLEUZY	55,70	2	3	55,70	55,70	55,70	55,70		
		Total ilot 108	55,70			55,70	55,70	55,70	55,70		
109	EARL VAN OVERBEKE	LANNY-CUILLERE QUINCAMPOIX- FLEUZY	20,68	2	2	20,68	20,68	20,68	20,68		
		Total ilot 109	20,68			20,68	20,68	20,68	20,68		
110	EARL VAN OVERBEKE	LANNY-CUILLERE	1,61	2	1	1,61	1,61	1,61	1,61		
		Total ilot 110	1,61			1,61	1,61	1,61	1,61		

Avec les données de l'Etat

N° Ilot	Nom exploitant	Commune	Surf. totale	Aptitude fumier	Aptitude lisier	SPE Compost	SPE Fumier	SPE Lisier enfouï	SPE Lisier	Détail exclusions	Commentaire
111	EARL VAN OVERBEKE	LANNY-CUILLERE	0,23	2	2	0,23	0,23	0,23	0,23		
		Total Ilot 111	0,23			0,23	0,23	0,23	0,23		
112	EARL VAN OVERBEKE	LANNY-CUILLERE	0,33	2	2	0,33	0,33	0,33	0,33		
		Total Ilot 112	0,33			0,33	0,33	0,33	0,33		
113	EARL VAN OVERBEKE	LANNY-CUILLERE	1,94	2	2	1,94	1,94	1,94	1,94		
		Total Ilot 113	1,94			1,94	1,94	1,94	1,94		
114	EARL VAN OVERBEKE	GOURCHELLES	4,64	2	2	4,64	4,64	4,64	4,64		
		Total Ilot 114	4,64			4,64	4,64	4,64	4,64		
115	EARL VAN OVERBEKE	GOURCHELLES	1,87	2	2	1,87	1,83	1,87	1,24	Tiers	
		Total Ilot 115	1,87			1,87	1,83	1,87	1,24		
116	EARL VAN OVERBEKE	GOURCHELLES	0,58	2	2	0,58	0,57	0,58	0,00	Tiers	
		Total Ilot 116	0,58			0,58	0,57	0,58	0,00		
117	EARL VAN OVERBEKE	FOURCIGNY ESCLÈS-SAINT-PIERRE FOULLOY	19,67	2	2	19,67	19,67	19,67	18,71	Tiers	
		Total Ilot 117	19,67			19,67	19,67	19,67	18,71		
118	EARL VAN OVERBEKE	FOURCIGNY	8,38	2	2	8,38	8,38	8,38	8,38		
		Total Ilot 118	8,38			8,38	8,38	8,38	8,38		
<b>TOTAL EARL VAN OVERBEKE</b>			<b>208,33</b>			<b>208,33</b>	<b>204,17</b>	<b>208,33</b>	<b>201,33</b>		
N° Ilot	Nom exploitant	Commune	Surf. totale	Aptitude fumier	Aptitude lisier	SPE Compost	SPE Fumier	SPE Lisier enfouï	SPE Lisier	Détail exclusions	Commentaire
119	SCEA DEWULF	TROISSÈREUX	25,36	2	2	25,36	25,36	25,36	25,36		
		Total Ilot 119	25,36			25,36	25,36	25,36	25,36		
120	SCEA DEWULF	BEAUVAIS	0,60	2	2	0,60	0,60	0,60	0,60		
		Total Ilot 120	0,60			0,60	0,60	0,60	0,60		
121	SCEA DEWULF	BEAUVAIS TILLE	18,04	2	2	18,04	18,04	18,04	18,04		
		Total Ilot 121	18,04			18,04	18,04	18,04	18,04		
122	SCEA DEWULF	BEAUVAIS TILLE	25,07	2	2	25,07	25,07	25,07	25,07		
		Total Ilot 122	25,07			25,07	25,07	25,07	25,07		
123	SCEA DEWULF	BEAUVAIS	6,24	2	2	6,24	6,24	6,24	6,24		
		Total Ilot 123	6,24			6,24	6,24	6,24	6,24		
124	SCEA DEWULF	BEAUVAIS	5,57	2	2	5,57	5,57	5,57	5,57		
		Total Ilot 124	5,57			5,57	5,57	5,57	5,57		
125	SCEA DEWULF	BEAUVAIS TILLE	1,80	2	2	1,80	1,80	1,80	1,80		
		Total Ilot 125	1,80			1,80	1,80	1,80	1,80		
126	SCEA DEWULF	BEAUVAIS	3,04	2	2	3,04	3,04	3,04	3,04		
		Total Ilot 126	3,04			3,04	3,04	3,04	3,04		
127	SCEA DEWULF	BEAUVAIS	11,38	2	2	11,38	11,38	11,38	11,38		
		Total Ilot 127	11,38			11,38	11,38	11,38	11,38		
128	SCEA DEWULF	BEAUVAIS	0,40	2	2	0,40	0,40	0,40	0,40		
		Total Ilot 128	0,40			0,40	0,40	0,40	0,40		
129	SCEA DEWULF	TILLE	3,40	2	2	3,40	3,40	3,40	3,40		
		Total Ilot 129	3,40			3,40	3,40	3,40	3,40		
130	SCEA DEWULF	BEAUVAIS TILLE	8,14	2	2	8,14	8,14	8,14	8,14		
		Total Ilot 130	8,14			8,14	8,14	8,14	8,14		
131	SCEA DEWULF	BEAUVAIS	2,93	2	2	2,93	2,93	2,93	2,93		
		Total Ilot 131	2,93			2,93	2,93	2,93	2,93		
132	SCEA DEWULF	BEAUVAIS TILLE	2,14	2	2	2,14	2,14	2,14	2,14		
		Total Ilot 132	2,14			2,14	2,14	2,14	2,14		
133	SCEA DEWULF	BEAUVAIS	5,03	2	2	5,03	5,03	5,03	5,03		
		Total Ilot 133	5,03			5,03	5,03	5,03	5,03		
134	SCEA DEWULF	SANT-MARTIN-LE- NOEUD BEAUVAIS	43,85	2	2	43,85	43,85	43,85	43,85		
		Total Ilot 134	43,85			43,85	43,85	43,85	43,85		
<b>TOTAL SCEA DEWULF</b>			<b>163,00</b>			<b>163,00</b>	<b>163,00</b>	<b>163,00</b>	<b>163,00</b>		
N° Ilot	Nom exploitant	Commune	Surf. totale	Aptitude fumier	Aptitude lisier	SPE Compost	SPE Fumier	SPE Lisier enfouï	SPE Lisier	Détail exclusions	Commentaire
136	EARL FOULON	MOLIENS	11,19	2	2	11,19	10,85	11,19	7,60	Tiers	
		Total Ilot 136	11,19			11,19	10,85	11,19	7,60		
137	EARL FOULON	MOLIENS	0,82	2	2	0,82	0,82	0,82	0,82		
		Total Ilot 137	0,82			0,82	0,82	0,82	0,82		
138	EARL FOULON	MOLIENS	3,39	2	2	3,39	3,39	3,39	3,39		
		Total Ilot 138	3,39			3,39	3,39	3,39	3,39		
139	EARL FOULON	MOLIENS	12,88	2	2	12,88	12,81	12,88	8,28	Tiers	
		Total Ilot 139	12,88			12,88	12,81	12,88	8,28		
140	EARL FOULON	MOLIENS	1,79	2	2	1,79	1,75	1,79	0,45	Tiers	
		Total Ilot 140	1,79			1,79	1,75	1,79	0,45		
141	EARL FOULON	MOLIENS NONCEAUX- L'ABBAYE	9,40	2	2	9,40	9,40	9,40	9,40		
		Total Ilot 141	9,40			9,40	9,40	9,40	9,40		
142	EARL FOULON	MOLIENS NONCEAUX- L'ABBAYE	4,67	2	2	4,67	4,67	4,67	4,67		
		Total Ilot 142	4,67			4,67	4,67	4,67	4,67		
143	EARL FOULON	MOLIENS	0,87	2	2	0,87	0,87	0,87	0,87		
		Total Ilot 143	0,87			0,87	0,87	0,87	0,87		

N° ilot	Nom exploitant	Commune	Surf. totale	Aptitude fumier	Aptitude lisier	SPE Compost	SPE Fumier	SPE Lisier enfouir	SPE Lisier	Détail exclusions	Commentaire
144	EARL FOULON	MOLIENS BROQUERS	9,12	2	2	9,12	9,03	9,12	5,48	Tiers	
		Total ilot 144	9,12			9,12	9,03	9,12	5,48		
145	EARL FOULON	MOLIENS	3,62	2	2	3,62	3,62	3,62	3,62		
		Total ilot 145	3,62			3,62	3,62	3,62	3,62		
146	EARL FOULON	BLARGIES MONCEAUX-L'ABBAYE	4,20	2	2	4,20	4,20	4,20	4,20		
		Total ilot 146	4,20			4,20	4,20	4,20	4,20		
147	EARL FOULON	BLARGIES	3,69	2	2	3,69	3,69	3,69	3,69		
		Total ilot 147	3,69			3,69	3,69	3,69	3,69		
148	EARL FOULON	BLARGIES	0,54	2	2	0,54	0,54	0,54	0,54		
		Total ilot 148	0,54			0,54	0,54	0,54	0,54		
149	EARL FOULON	MOLIENS	2,51	2	2	2,51	2,51	2,51	2,51		
		Total ilot 149	2,51			2,51	2,51	2,51	2,51		
150	EARL FOULON	MOLIENS SAINT-THIBAULT	4,98	2	2	4,98	4,98	4,98	4,98		
		Total ilot 150	4,98			4,98	4,98	4,98	4,98		
151	EARL FOULON	ABANCOURT	26,50	2	2	26,50	26,47	26,50	24,49	Tiers	
		Total ilot 151	26,50			26,50	26,47	26,50	24,49		
152	EARL FOULON	BLARGIES	2,90	2	2	2,90	2,90	2,90	2,90		
		Total ilot 152	2,90			2,90	2,90	2,90	2,90		
153	EARL FOULON	LANNOY-CUILLERE	4,15	2	2	4,15	4,15	4,15	4,15		
		Total ilot 153	4,15			4,15	4,15	4,15	4,15		
154	EARL FOULON	HESCAMPES	2,51	2	2	2,51	2,51	2,51	2,51		
		Total ilot 154	2,51			2,51	2,51	2,51	2,51		
155	EARL FOULON	HESCAMPES	1,35	2	2	1,35	1,35	1,35	1,35		
		Total ilot 155	1,35			1,35	1,35	1,35	1,35		
156	EARL FOULON	HESCAMPES	0,77	2	2	0,77	0,77	0,77	0,77		
		Total ilot 156	0,77			0,77	0,77	0,77	0,77		
157	EARL FOULON	HESCAMPES	0,83	2	2	0,83	0,83	0,83	0,83		
		Total ilot 157	0,83			0,83	0,83	0,83	0,83		
158	EARL FOULON	HESCAMPES	1,91	2	2	1,91	1,91	1,91	1,91		
		Total ilot 158	1,91			1,91	1,91	1,91	1,91		
159	EARL FOULON	HESCAMPES	0,69	2	2	0,69	0,69	0,69	0,69		
		Total ilot 159	0,69			0,69	0,69	0,69	0,69		
160	EARL FOULON	LANNOY-CUILLERE	3,60	2	2	3,60	3,60	3,60	3,60		
		Total ilot 160	3,60			3,60	3,60	3,60	3,60		
161	EARL FOULON	LANNOY-CUILLERE ABANCOURT	32,30	2	2	32,30	32,30	32,30	32,30		
		Total ilot 161	32,30			32,30	32,30	32,30	32,30		
162	EARL FOULON	LANNOY-CUILLERE	5,65	2	2	5,65	5,62	5,65	4,14	Tiers	
		Total ilot 162	5,65			5,65	5,62	5,65	4,14		
163	EARL FOULON	ABANCOURT	20,37	2	2	20,37	20,27	20,37	17,02	Tiers	
		Total ilot 163	20,37			20,37	20,27	20,37	17,02		
164	EARL FOULON	ABANCOURT	0,75	2	2	0,75	0,75	0,75	0,75		
		Total ilot 164	0,75			0,75	0,75	0,75	0,75		
165	EARL FOULON	ABANCOURT	0,95	2	2	0,95	0,94	0,95	0,43	Tiers	
		Total ilot 165	0,95			0,95	0,94	0,95	0,43		
166	EARL FOULON	ABANCOURT ROMESCAMPES	3,20	2	2	3,20	3,20	3,20	2,84	Tiers	
		Total ilot 166	3,20			3,20	3,20	3,20	2,84		
167	EARL FOULON	ABANCOURT	2,41	2	2	2,41	2,41	2,41	2,41		
		Total ilot 167	2,41			2,41	2,41	2,41	2,41		
168	EARL FOULON	ABANCOURT	4,62	2	2	4,62	4,61	4,62	3,62	Tiers	
		Total ilot 168	4,62			4,62	4,61	4,62	3,62		
169	EARL FOULON	HAUDRICOURT	8,91	2	2	8,91	8,81	8,91	5,12	Tiers	
		Total ilot 169	8,91			8,91	8,81	8,91	5,12		
170	EARL FOULON	HAUDRICOURT	14,87	2	2	14,87	14,82	14,87	10,60	Tiers	
		Total ilot 170	14,87			14,87	14,82	14,87	10,60		
171	EARL FOULON	HAUDRICOURT	1,65	2	2	1,65	1,65	1,65	1,65		
		Total ilot 171	1,65			1,65	1,65	1,65	1,65		
172	EARL FOULON	MOLIENS	0,82	2	2	0,82	0,78	0,82	0,40	Tiers	
		Total ilot 172	0,82			0,82	0,78	0,82	0,40		
173	EARL FOULON	ABANCOURT	0,54	2	2	0,54	0,54	0,54	0,54		
		Total ilot 173	0,54			0,54	0,54	0,54	0,54		
174	EARL FOULON	SAINY-THIBAULT ROMESCAMPES	1,19	2	2	1,19	1,19	1,19	1,19		
		Total ilot 174	1,19			1,19	1,19	1,19	1,19		
<b>TOTAL EARL FOULON</b>											
<b>Total SAU</b>			<b>848,37</b>			<b>217,10</b>	<b>216,18</b>	<b>217,10</b>	<b>186,70</b>		
						<b>848,07</b>	<b>847,76</b>	<b>848,07</b>	<b>781,66</b>		

## PRESENTATION DU PLAN D'EPANDAGE

  
Béatrice STEFFAN

### 1. PLAN D'EPANDAGE DE LA PRECEDENTE AUTORISATION (2007)

### 2. ETUDE DU PLAN D'EPANDAGE MIS A JOUR

#### 2.1. PRESENTATION GENERALE

#### 2.2. LOCALISATION DU PLAN D'EPANDAGE

##### 2.2.1. PRESENTATION DES COMMUNES DU PLAN D'EPANDAGE

Le plan d'épandage est constitué des terres propres du GAEC du Pigeonnier ainsi que des terres de 3 tiers, réparties sur les communes suivantes :

*Répartition par commune des surfaces concernées par l'épandage*

Département	Commune	SAU	%
<b>GAEC du Pigeonnier</b>			
76	HAUDRICOURT	154.57	59%
76	LANDES VIEILLES ET NEUVES	23.98	9%
76	MARQUES	1.84	1%
76	MENONVAL	7.42	3%
76	NULLEMONT	72.11	28%
<b>Total GAEC du Pigeonnier</b>		<b>259.92</b>	<b>100%</b>
<b>EARL Foulon</b>			
60	ABANCOURT	59.34	27%
60	BLARGIES	7.13	3%
60	BROQUIERS	9.12	4%
76	HAUDRICOURT	25.43	12%
80	HESCAMPS	8.06	4%
60	LANNOY CUILLERE	45.70	21%
60	MOLIENS	37.89	17%
60	MONCEAUX L'ABBAYE	18.27	8%
60	ST THIBAULT	6.17	3%
<b>Total EARL Foulon</b>		<b>217.10</b>	<b>100%</b>
<b>EARL Van Overbeke</b>			
60	BLARGIES	1.75	1%
60	FOUILLOY	19.67	9%
60	FOURCIGNY	8.38	4%
60	GOURCHELLES	7.09	3%
60	LANNOY CUILLERE	112.30	54%
60	QUINCAMPOIX FLEUZY	20.68	10%
60	ROMESCAMPS	38.46	18%
<b>Total EARL Van Overbeke</b>		<b>208.33</b>	<b>100%</b>
<b>SCEA Dewulf</b>			



60	BEAUVAIS	90.38	60%
60	ST MARTIN LE NŒUD	43.85	29%
60	TILLE	3.40	2%
60	TROISSEREUX	25.36	17%
<b>Total SCEA Dewulf</b>		<b>162.99</b>	<b>100%</b>
<b>TOTAL PLAN D'EPANDAGE</b>		<b>848.34</b>	

Par rapport au plan d'épandage précédent, une partie des effluents est maintenant exportée chez des tiers dont les terres sont situées principalement dans l'Oise. Le corps de ferme de ces tiers est situé dans un rayon de moins de 20 km du corps de ferme du GAEC du Pigeonnier, à l'exception de la SCEA Dewulf dont les terres se situent principalement sur la commune de Beauvais (60), à une cinquantaine de kilomètres du site de La Couture. Seul du fumier sera exporté sur les terres de la SCEA Dewulf pour simplifier le transport.

Deux communes du plan d'épandage se situent dans le département de la Somme, à moins de 9 (Fourcigny) et 15 (Hescamps) km à l'ouest du site de La Couture.

Ci-joint en annexe quelques exemples de bordereau de livraison.

### 2.2.2. ZONAGE DES COMMUNES DU PLAN D'EPANDAGE

#### Obligations sur les communes du plan d'épandage

Département	Commune	Canton	Zone vulnérable	Autres
<b>GAEC du Pigeonnier</b>				
76	HAUDRICOURT	GOURNAY-EN-BRAY	✓	
76	LANDES VIEILLES ET NEUVES	GOURNAY-EN-BRAY	✓	
76	MARQUES	GOURNAY-EN-BRAY	✓	
76	MENONVAL	NEUFCHATEL-EN-BRAY	✓	
76	NULLEMONT	GOURNAY-EN-BRAY	✓	
<b>EARL Foulon</b>				
60	ABANCOURT	GRANDVILLIERS	✓	
60	BLARGIES	GRANDVILLIERS	✓	
60	BROQUIERS	GRANDVILLIERS	✓	
76	HAUDRICOURT	GOURNAY-EN-BRAY	✓	
80	HESCAMPS	POIX-DE-PICARDIE	✓	
60	LANNOY CUILLERE	GRANDVILLIERS	✓	
60	MOLIENS	GRANDVILLIERS	✓	
60	MONCEAUX L'ABBAYE	GRANDVILLIERS	✓	
60	ST THIBAULT	GRANDVILLIERS	✓	
<b>EARL Van Overbeke</b>				
60	BLARGIES	GRANDVILLIERS	✓	
60	FOUILLOY	GRANDVILLIERS	✓	
80	FOURCIGNY	POIX-DE-PICARDIE	✓	
60	GOURCHELLES	GRANDVILLIERS	✓	
60	LANNOY CUILLERE	GRANDVILLIERS	✓	

60	QUINCAMPOIX FLEUZY	GRANDVILLIERS	✓	
60	ROMESCAMPS	GRANDVILLIERS	✓	
<b>SCEA Dewulf</b>				
60	BEAUVAIS	BEAUVAIS-2	✓	
60	ST MARTIN LE NŒUD	BEAUVAIS-2	✓	
60	TILLE	BEAUVAIS-2	✓	
60	TROISSEREUX	BEAUVAIS-2	✓	

Les départements de la Seine-Maritime, de l'Oise et de la Somme étant tous les 3 classés zone vulnérable dans leur intégralité, la totalité des parcelles du plan d'épandage sont situées en zone vulnérable.

### 2.3. SURFACE EPANDABLE

#### Présentation générale :

La Surface Potentiellement Epandable (SPE) est égale à la SAU, déductions faites des :

- Superficies concernées par des règles de distance vis-à-vis de cours d'eau, lieux de
- Baignade, plages, piscicultures, zones conchylicoles...,
- Superficies en légumineuses,
- Superficies « gelées » sauf jachères industrielles avec contrat (colza, betteraves, blé),
- Superficies exclues pour prescriptions particulières (captages, aptitude selon les données agro-pédologiques issues d'une étude d'impact...).

#### Cas du pétitionnaire :

Objet	GAEC DU PIGEONNIER		EARL FOULON		EARL VAN OVERBEKE		SCEA DEWULF	
	Ha	%	ha	%	ha	%	ha	%
<b>Surface totale</b>	259.94	31 %	217.10	26 %	208.33	25 %	162.99	19 %
<i>Surface potentiellement épandable Fumier</i>	255.41	98 %	216.18	99 %	208.17	100 %	162.99	100 %
<i>Surface potentiellement épandable Lisier</i>	230.65	89 %	186.70	86 %	201.33	97 %	162.99	100 %

D'après le bilan de fertilisation présenté en annexe, la production annuelle d'azote organique globale est de **52 148 kg N/an, valorisés sur les 848.34 ha de SAU du plan d'épandage.**

Les effluents épandus sur les terres du GAEC du Pigeonnier représentent 21 651 kg d'N annuels. Les effluents restitués au pâturage (non maîtrisables) représentent 11 102 kg d'N.

La pression organique de l'exploitation sera donc de **126 kg N/ha/an ((21 651 + 11 102) / 259.94)**. Le pétitionnaire respecte donc les prescriptions liées au 6<sup>ème</sup> programme d'action de la Directive Nitrates limitant les apports d'azote organique sur les terres agricoles à 170 unités d'azote par hectare de SAU.

La pression organique de l'EARL FOULON dû au import sera donc de **16.8 kg N/ha/an (3647 / 217.10)**. Le pétitionnaire respecte donc les prescriptions liées au 6<sup>ème</sup> programme d'action de la Directive Nitrates limitant les apports d'azote organique sur les terres agricoles à 170 unités d'azote par hectare de SAU.

La pression organique de l'EARL VAN OVERBEKE dû au import sera donc de **17.5 kg N/ha/an (3647 / 208.33)**. Le pétitionnaire respecte donc les prescriptions liées au 6<sup>ème</sup> programme

d'action de la Directive Nitrates limitant les apports d'azote organique sur les terres agricoles à 170 unités d'azote par hectare de SAU.

La pression organique de la SCEA DEWULF dû au import sera donc de **73.5 kg N/ha/an (11978 / 162.99)**. Le pétitionnaire respecte donc les prescriptions liées au 6<sup>ème</sup> programme d'action de la Directive Nitrates limitant les apports d'azote organique sur les terres agricoles à 170 unités d'azote par hectare de SAU.

De plus, **la pression organique de l'exploitation reste équivalente** à celle figurant dans le précédent dossier d'autorisation, il n'y a donc pas d'incidence de l'augmentation des effectifs sur ce critère.

Le bilan joint en annexe fait également état du respect de l'équilibre de la fertilisation en azote et en acide phosphorique, conformément à la réglementation en vigueur.



